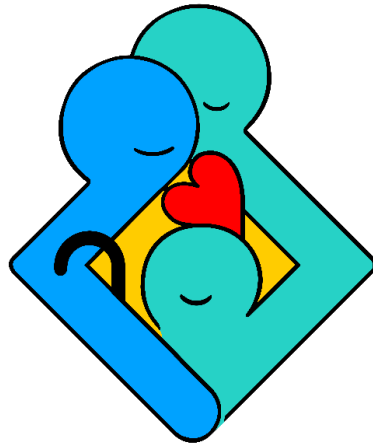


衛生福利部南區老人之家

112 年度老人福利機構研習

智愛照顧，憶享幸福—失智症老人照顧專區專業人員訓練

衛生福利部南區老人之家
Since 1948



Southern Region Senior Citizens'
Home, Ministry of Health and Welfare



訪客調查表：<https://forms.gle/nFYjdBBkYaw2if6g6>

申請單位：衛生福利部南區老人之家

計畫指導人：許慧麗 主任

計畫聯絡人：李筱涵 社工

聯絡電話：(08) 7223434 分機 241

傳真電話：(08) 7230588

郵件信箱：s41@srsch.mohw.gov.tw

中 華 民 國 1 1 2 年 2 月 7 日

一、緣起

依據國際失智症協會 (ADI) 2019 年全球失智症報告，估計全球有超過 5 千萬名失智者，到 2050 年預計將成長至 1 億 5 千 2 百萬人，每三秒就有一人罹患失智症。

台灣失智人口也快速成長，依衛生福利部(民國 100 年)委託台灣失智症協會進行之失智症流行病學調查結果，以及內政部民國 109 年 12 月底人口統計資料估算：台灣 65 歲以上老人共 3,787,315 人，其中輕微認知障礙(MCI)有 684,108 人，佔 18.06%；失智症有 291,961 人，佔 7.71% (包括極輕度失智症 118,934 人，佔 3.14%，輕度以上失智症有 173,027 人，佔 4.57%)。也就是說 65 歲以上的老人約每 12 人即有 1 位失智者，而 80 歲以上的老人則約每 5 人即有 1 位失智者(台灣失智症協會，2021)。依據衛生福利部統計推估 2022 年我國失智者人口將超過 30 萬人，其中 65 歲以上長者占 9 成 6，罹病者有年輕化的現象。國民健康署也積極推動各項預防及延緩失智知服務措施，讓台灣失智相關服務政策，從預防到照護，有完備的協助網絡。

除強化認知、及早發現與早期治療外，衛生福利部更積極布建相關服務資源，擴增失智症長照社區照護服務量能，普設失智症社區服務又獎助一般護理之家設置失智症照護專區，以滿足失智長者多元照護需求。失智症照護為政府與民間的共同目標，持續強化社會大眾及相關醫療照護人員知能，並規劃提高社區照護服務量能，普及服務資源，辦理失智相關之專業研習課程將更是精進服務質量之重要關鍵。

因此我國針對提供失智症照顧專業工作者皆依「老人福利機構失智症老人照顧專區專業人員訓練研習課程」之規範，辦理相關培訓課程，以提升照顧服務員生理、心理及靈性之專業照護能力，進而增進失智長者的生活與照護品質。而南老於 108 年曾邀約挪威國家老年研究中心的訓練團隊前來分享基礎的人才培育方法及失智症照顧者 VIPS 訓練方案，以及 110 年「愛不遺忘，知而幸福」失智症老人照顧專區專業人員訓練。這一次期望持續提供老人福利機構失智症老人照顧專區照顧服務員訓練研習課程規劃，以提升設有失智症專區之照顧服務員即有提供失智服務之專業人員，失智照顧相關之專業照顧知能及技術，以增進失智者生活及照護品質。

二、研習目的：失智症照護為長照服務的重點項目之一，為持續強化失智照顧人員認知，並提高機構失智照護的照護服務量能，本次研習之目標為透過一系列的照顧服員訓練課程規畫與現場實習訓練，提供老人福利機構中失智症老人照顧專區的照顧服務員，能夠提升照顧技能與知能，以提升失智老人的生活品質。

三、指導單位：衛生福利部社會及家庭署

四、主辦單位：衛生福利部南區老人之家

(註：衛生福利部南區老人之家安置對象屬全公費安置類型)

五、實習單位：

衛生福利部南區老人之家

六、辦理時間（期程）暫擬 112 年 8 月 23 日-112 年 11 月 30 日

辦理區域	對象	學員人數	學科上課日期	實習期程(暫擬)
屏東 地區	照顧服務員	30	112 年 8/23(三)~8/25(五)	112 年 9/6(三)~9/7(四)

註：因應 COVID-19 嚴重性肺炎防疫措施，本次訓練期程將配合政府防疫政策及本家防疫相關規定，視疫情之狀況及實習機構的期程安排，可能彈性調整實習辦理期程。

七、辦理地點：

(一) 學科地點：衛生福利部南區老人之家大禮堂(900021 屏東縣屏東市瑞光里香揚巷 1 號)

(二) 實習地點：

No.	機構名稱	地址
1	衛生福利部南區老人之家(失智專區)	屏東縣屏東市瑞光里香揚巷 1 號

八、參加對象、人數：

(一) 優先受訓對象：老人福利機構規劃提供失智照顧專區之儲備照顧服務員。(具照顧服務資格人員)。

(二) 候補受訓對象：提供多層級照顧之長期照護機構、養護機構現職專業人員，及機構擬培訓失智照顧技能者。

(三) 上述參訓對象外，如有餘額，再開放其他相關單位照顧服務員及專業人員參加。

(四) 本次訓練總人數預計招收 30 人。

(五) 以上課程上課人數滿 10 人始開班。

九、研習費用：本次課程全程皆免費

十、訓練內容：

照服員訓練時數總計：40 小時(學科 24 小時，實習 16 小時)

課程名稱	課程時數
認識失智症	2
失智老人之日常生活照顧	4
失智症精神行為問題的認識	2
失智症精神行為問題之照顧	2
與失智者溝通之原則與技巧演練	3
失智者生活促進與活動安排	2
失智者家屬之支持服務	2
照顧者之自我調適	2
長照人員照顧失智長者應注意之法律議題	2
小組討論	2
學科測驗	1
學科合計時數	24
失智專區實習	16
總訓練時數合計	40

十一、擬邀講座名單

姓名	最高學歷	主要相關經歷	擬邀授課主題
李光廷	日本櫻美琳大學國際學研究科 博士	1.萬能科技大學席消與流通管理系副教授兼系主任 2.國立台北護理健康大學長期照護系碩士班兼任副教授 3.輔仁大學跨專業長及照護碩士學程兼任副教授 4.老人福利推動聯盟顧問及認知症照護人力培訓 5.社會福利總盟顧問	*認識失智症/認知症 *失智老人之日常生活照顧
陳俊佑	東吳大學社會工作學系碩士	1. 天主教失智老人基金會 社工主任	*與失智者溝通原則與演練 *失智者生活促進與活動安排 *小組討論
陳乃菁	國防大學國防醫學院醫學系	1.陳乃菁診所院長 2.高雄長庚醫院失智共同照護中心執行長 3.高雄長庚醫院智能與老化中心主任 4.高雄長庚神經內科總醫師	*照顧者之自我調適 *失智者家屬之支持服務
黃鈺玲	成功大學法學碩士	1.安捷法律事務所 2.理聯國際法律事務所 3.台灣士林地方法院民事庭法官助理 4.成功大學醫療與法律課程助教 5. 社團法人高雄市視障關懷發展協會/養生舒壓技能班講師 6.颺理法律事務所律師	*長照人員照顧失智長者應注意之法律議題
張淑鳳	台大醫學院公共衛生研究所預防醫學組研究所碩士	1.台大醫院神經科講師及主治醫師 2.神經科及重症醫學專科醫師	*失智症精神行為問題的認識 *失智症精神行為問題之照顧

十二、擬定課程表

日期	課程名稱	時間	時數	擬預定講座
8/23 (三)	報到	0745-0800		
	認識失智症	0800-1000	2	李光廷 副教授 國立台北護理健康大學
	休息	1000-1010		
	長照人員照顧失智長者 應注意之法律議題	1010-1210	2	黃鈺玲 律師 安捷法律事務所
	午休	1210-1330		
	失智老人之日常生活照顧 1	1330-1530	2	李光廷 副教授 國立台北護理健康大學
	休息	1530-1535		
	失智老人之日常生活照顧 2	1535-1735	2	李光廷 副教授 國立台北護理健康大學
8/24 (四)	失智症精神行為問題的認識	0800-1000	2	張淑鳳 院長 民眾醫院
	休息	1000-1010		
	失智症精神行為問題之照顧	1010-1210	2	
	午休	1210-1330		
	照顧者之自我調適	1330-1530	2	陳乃菁 院長 陳乃菁診所
	休息	1530-1535		
	失智者家屬之支持服務	1535-1735	2	
8/25 (五)	失智者溝通之原則 與技巧演練	0800-1000	2	陳俊佑 社工主任 聖若瑟失智老人養護中心
	休息	1000-1005		
	失智者溝通技巧模擬演練 與小組討論	1005-1205	1	
	午休	1205-1300		
	失智者生活促進與活動安排	1300-1500	2	陳俊佑 社工主任 聖若瑟失智老人養護中心
	休息	1500-1505		
	小組討論	1505-1605	1	
	學科測驗	1605-1705	1	
學科合計時數			24	

註：學科課程擬邀請之講師，屆時如無法如期授課，將彈性調整其他該課程主題領域之專家學者授課，並於研習成果報告註明。

十三、執行進度期程

項目	月份	112	112	112	112	112	112	112	112
		04	05	06	07	08	09	10	11
計畫確立		◎	◎						
計劃說明與協調 (主辦單位及協辦單位)		◎	◎	◎					
發函受訓單位受理報名			◎	◎	◎				
邀請講師及製作講義		◎	◎	◎	◎				
學科辦理						◎			
實習辦理							◎	◎	
成績統整								◎	◎
計畫檢討								◎	◎
撰寫報告及核銷								◎	◎
寄發證書								◎	◎

十四、預期效益

(一)培訓機構照顧服務員的失智照顧技能，計照顧服務員 30 人。

(二)學員針對課程滿意度，滿意度達 80% 以上。

(三)學科及實習合格完訓比例達 90% 以上。

十五、附件-實習評值資料

實習心得

實習地區：南老 琉璃光

實習單位：_____

學員姓名：_____

實習日期：_____年_____月_____日至_____日

一、請對實習單位做簡單的介紹

二、針對失智症照顧環境部分，您觀察到有哪些特色？

二、請描述您所觀察到失智長者的特性

三、就您觀察到失智長者的特性，您嘗試如何與失智症長者互動？

四、在一天的實習過程中啟發您對失智長者照顧的一些想法或心得

五、給實習單位的回饋與肯定

*實習觀察心得單為評量標準之一，須於實習當天課程結束之前繳交實習單位，逾期不候

*實習分數低於 80 分，將無法取得完訓證書。

實習評值表

實習地區：南老 琉璃光

實習單位：_____

學員姓名：_____

實習日期：_____年_____月_____日至_____日

項目	實習內容	最高分數	實際分數	備註
一、實習態度(40%)				
1	無遲到早退	10		
2	服裝儀容整齊	10		
3	主動積極的參與	10		
4	態度親切有禮	10		
二、實習表現(60%)				
1	實習過程主動參與及學習	10		
2	對實習機構安排之學習積極參與討論	15		
3	主動與指導者、其他學員及長者互動與溝通	10		
4	對於實習內容與時程安排之配合度	10		
5	整體學習表現	15		
總分		100		
輔導員 總評				
輔導員 簽名				

*實習心得繳交後才可評分，實習分數低於 80 分，將無法取得完訓證書。